

Toegankelijkheid van erfgoedgebouwen voor personen met beperkte mobiliteit

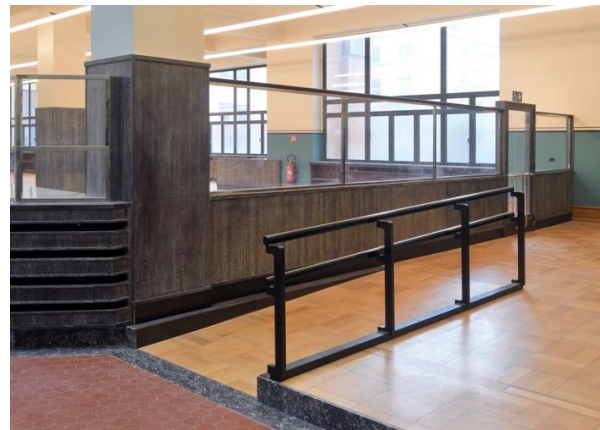
De toegankelijkheid van ons erfgoed voor personen met beperkte mobiliteit vormt een belangrijke maatschappelijke inzet. Het is essentieel dat iedereen zo vlot, comfortabel en autonoom mogelijk toegang heeft tot erfgoed. In historische gebouwen stelt dat vaak technische en esthetische uitdagingen die met zorg en creativiteit moeten worden aangegaan.

Ongeacht of het om gevrijwaard erfgoed gaat, is een globale visie en begrip van elke plek met erfgoedwaarde nodig om die maximale toegankelijkheid te kunnen bieden, zonder daarbij aan de intrinsieke erfgoedkwaliteiten te raken. Ondersteuning en voorafgaand overleg is van essentieel belang om **oplossingen op maat** te vinden die geen afbreuk doen aan het erfgoed en zo goed mogelijk voldoen aan de verwachtingen van alle gebruikers. Of het nu gaat om kleinschalige of ingrijpende aanpassingen, de ingrepen moeten steeds zorgvuldig worden ontworpen om de

gebruiker zo veel mogelijk autonomie bieden. In een erfgoedcontext vergt dat doorgaans subtiel en inventieve technische oplossingen, op maat gemaakt en, in sommige gevallen, met een aanpassingsmarge ten opzichte van de normen. Talrijke voorbeelden in België en in het buitenland (bijvoorbeeld in het Verenigd Koninkrijk, Ierland, Nederland en Zweden) tonen aan hoe toegankelijkheid voor iedereen gerealiseerd kan worden door vaste voorzieningen en sobere ingrepen gekoppeld aan een discrete bewegwijzering.



Rijksmuseum Twenthe, Enschede. © R. Tenkink



Hôtel communal de Forest. © Georges de Kinder



Hugh Lane Gallery, Dublin. © Google Streetview

Erfgoedgebouwen toegankelijk maken: de hoofdingang

De hoofdingang speelt een belangrijke rol in de scenografie, organisatie, functie en architectuur van een gebouw en is doorgaans een zorgvuldig ontworpen bouwonderdeel. Zo hebben veel historische gebouwen een verhoogde ingang om verschillende redenen: de toegang monumentaliseren, het gebouw op een sokkel plaatsen, zorgen voor licht en ventilatie op een lager niveau, bescherming bieden tegen vocht en waterinsijpeling ...

- **Vorrang geven aan de oorspronkelijke toegang**

In een erfgoedcontext moeten verschillende toegangsscenario's tegen elkaar worden afgewogen.

De voorkeur dient uit te gaan naar het **behoud van de historische ingang van het gebouw als**

hoofdtoegang voor alle gebruikers. Bepaalde aanpassingen kunnen worden uitgevoerd, steeds op een verfijnde en subtiele manier.

Als aanpassingen om de toegang voor iedereen mogelijk te maken een te grote impact hebben op de erfgoedwaarde van de oorspronkelijke ingang of gewoonweg technisch niet haalbaar zijn, kan worden overwogen om de hoofdingang te verplaatsen. Een andere optie is om de historische toegang te behouden en een bijkomende toegang voor personen met een beperkte mobiliteit te creëren.

In dat laatste geval moet de toegang zo worden georganiseerd dat de logica van de interne circulatie van het gebouw (onthaal, routes ...) zo min mogelijk wordt verstoord. Het comfort, de kwaliteit en de leesbaarheid van de nieuwe PBM-ingang blijven daarbij aandachtspunten.

Casestudy: de toegankelijkheid van de Kruidtuin in Sint-Joost-ten-Node

Het gebouw van de Kruidtuin, de "Botanique", wordt sinds 1983 gebruikt als cultureel centrum. Momenteel gebeurt de toegang voor mensen met beperkte mobiliteit via het aanpalende park, wat logistieke problemen oplevert. In 2020 werd overwogen om een aparte toegang voor PBM te creëren vanaf de hoofdingang aan de Kruidtuinstraat, die langs de zijgevel van het gebouw loopt. De KCML keurde dat project af omdat de PBM hierdoor een lange en complexe weg moesten afleggen via de achterkant en werden gescheiden van de andere gebruikers. Ze pleitte voor een gedeelde toegang door een platform te plaatsen in de centrale arcade van het hoofdtoegangsportaal.



In 2022 werd een globaal onderzoek uitgevoerd naar de circulatie in het gebouw, met als conclusie dat een enkele ingang kan worden voorzien voor alle bezoekers in het hoofdtoegangsportaal. De omgeving zal worden vrijgemaakt en een hefplatform geplaatst in de centrale boog. Hierdoor ontstaat een gemeenschappelijke toegang voor iedereen, met respect voor het erfgoed.

→ [Lees het advies online op de site van de KCML](#)

Credits illustraties: © Google Streetview | © l'Escaut architectures - Delta GC - A+ Concept - Studio 10B.

- **Streven naar de norm**

Vaak kunnen eenvoudige aanpassingen een groot verschil maken voor gebruikers met een beperkte mobiliteit. In andere gevallen is een diepgaandere ingreep nodig om de drempels weg te werken. Het volledig beantwoorden aan de norm is niet altijd mogelijk. In dat geval dienen de normen wel zo veel mogelijk nagestreefd worden. Ook indien de norm niet volledig bereikt wordt kan het comfort van de gebruikers immers aanzienlijk worden verbeterd en tegelijkertijd hand in hand gaan met het behoud van de architecturale en functionele kenmerken van het gebouw. Vanaf de ontwerpfase is het belangrijk het project mee te laten begeleiden door erfgoed- en toegankelijkheidsspecialisten om die juiste balans tussen norm en erfgoedwaarde te vinden.

- **Maatwerk**

Ongeacht de schaal van de ingreep moet in een erfgoedcontext worden voortgebouwd **op wat bestaat. Het benutten van de troeven en kwaliteiten van een gebouw** betekent in de praktijk meestal dat er moet worden afgestapt van gestandaardiseerde oplossingen ten voordele van maatwerk. Het succes van de projecten ligt in de grondige voorstudie van zowel het gebouw als van de behoeften waaraan moet worden voldaan, en vervolgens in de integratie van gerichte, fijnmazige oplossingen.

- **Een waaier van oplossingen**

Om de toegang tot historische gebouwen te verbeteren, worden vaak hellingen gebruikt. Die

hebben het voordeel dat ze geen technisch onderhoud vereisen en een autonome toegang garanderen. De plaatsing van toegangshellingen in een erfgoedcontext moet aan bepaalde criteria voldoen: ze mogen de leesbaarheid van het plan of de gevelcompositie niet verstoren (bijvoorbeeld symmetrie, zichtassen, paden) en hun materialiteit moet evenwaardig zijn als die van het gebouw door gebruik te maken van kwaliteitsvolle materialen die zich integreren qua aard, kleur enz.



Zachte hellingen en op maat gemaakte borstwering geïntegreerd in de binnenplaats van het Karreveldkasteel, Sint-Jans-Molenbeek (© KCML).

Ook de nieuwe discrete technische oplossingen die voortdurend in ontwikkeling zijn, zoals onzichtbare platformen, intrekbare trappen ..., kunnen vaak een passende oplossing bieden omdat hun visuele en ruimtelijke impact steeds beperkter wordt.

Casestudy: het *Théâtre des Martyrs* in Brussel

Het *Théâtre des Martyrs* ligt aan het Martelaarsplein in het centrum van Brussel. Het gebouw maakt deel uit van een belangrijk neoclassicistisch geheel, met een zeer regelmatige en symmetrische compositie. In deze uitzonderlijke erfgoedcontext moest de integratie van een ingang voor personen met beperkte mobiliteit gebeuren met voldoende aandacht voor de architecturale en landschappelijke waarde. Dit vergde een oplossing op maat. Na een eerste ontwerp van een helling koos het theater ervoor om een onopvallende platformlift rechtstreeks in het trottoir te integreren. Daarvoor werd een oorspronkelijke raamopening omgebouwd tot een deur, die zo onopvallend mogelijk deel uitmaakt van de gevel.



→ [Lees het advies online op de site van de KCML](#)

Credits illustraties: © ABR

- **Permanentie en aanpasbaarheid van de inrichting**

Voorzieningen om de toegang te verzekeren voor personen met beperkte mobiliteit kunnen permanent (zodat ze een nieuw deel van het gebouw worden), semipermanent (zodat ze kunnen worden verwijderd) of tijdelijk zijn. **Permanente, goed geïntegreerde inrichtingen vormen in de meeste gevallen een goede investering voor de toekomst van het gebouw en de gebruikers ervan en genieten de voorkeur.**

Als het niet mogelijk blijkt dergelijke blijvende aanpassingen door te voeren dan kunnen tijdelijke voorzieningen een oplossing bieden. In een erfgoedcontext is dan de voorwaarde dat de tijdelijke inrichting omkeerbaar moet zijn, bijvoorbeeld door verankeringen te vermijden en

over de drempels heen te werken, zonder ze te verbouwen.

De materialiteit en vorm van de nieuwe voorzieningen moeten leesbaar zijn en ontworpen worden vanuit een grondige kennis van de locatie. Afhankelijk van het project kan de nieuwe laag die aan het gebouw wordt toegevoegd subtiel en discreet zijn, of in andere gevallen vernieuwend of gedurfd¹.

Bewegwijzering die gepaard gaat met de nieuwe inrichting moet dezelfde principes volgen en zorgvuldig worden geïntegreerd in het goed of aanpasbaar zijn.

Casestudy: het gemeentehuis van Elsene

Tijdens de renovatie van het gemeentehuis van Elsene werd een tijdelijke toegangshelling voor personen met beperkte mobiliteit geplaatst in een van de ingangen van het Malibran-paviljoen, een beschermd monument.

Zodra de werken klaar zijn, wordt de helling vervangen door een permanente PMB-toegang in een historische deuropening naast de verhoogde hoofdingang. De PMB-ingang leidt naar een dienstruimte waarin een hefplatform zal worden geplaatst om rechtstreekse toegang te bieden tot de centrale hal van het paviljoen en het volledige gemeentehuis. Op die manier ligt de PMB-ingang zo dicht mogelijk bij de hoofdingang en biedt de oplossing een parcours dat gemeenschappelijk is voor alle gebruikers.

→ [Lees het advies online op de site van de KCML](#)

Credits illustraties: © ARTER | © KCML



Circulatie binnen in erfgoedgebouwen

Ook hier zijn *ad-hoc* oplossingen nodig, volgens een gelijkaardige methodologie als deze die hierboven werd geschetst voor de inkom.

De interne circulatieruimten van een gebouw zijn georganiseerd en uitgewerkt om de binnenruimtes te kunnen bereiken overeenkomstig hun statuut en functie (inkomhal en hoofdtrappenhuis, secundaire toegangen en diensttrappen enz.) Bezoekers ontdekken het interieur, de binneninrichting en de

functies van het gebouw via een welbepaalde sequentie die deel uitmaakt van de kwaliteit van het ontwerp. Het is dan ook van wezenlijk belang om de logica en de opbouw van de interne circulaties goed te begrijpen.

Om de verschillende looplijnen en hun graad van toegankelijkheid goed te kunnen definiëren moet men een volledig beeld van het gebouw hebben. Dit moet het mogelijk maken de bewegingen zo te

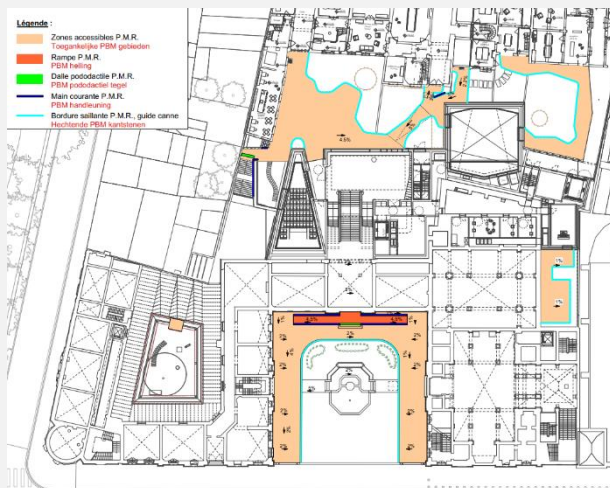
¹ De kwestie van het toevoegen van een nieuwe kwalitatieve “laag” aan de bestaande wordt behandeld in as 2 van het memorandum van de KCML 2024-2029, “Verder bouwen op en met erfgoed”, → [online beschikbaar](#).

organiseren dat de historische circulatieruimten maximaal benut en gevaloriseerd worden en de oorspronkelijke hiërarchie gevrijwaard wordt. Als een volledige toegankelijkheid onmogelijk blijkt,

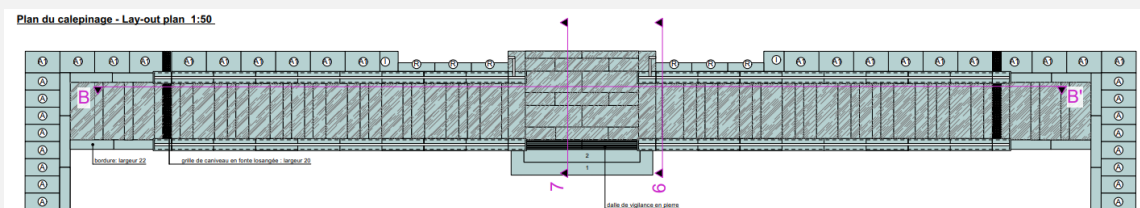
moet het programma anders worden georganiseerd zodat secundaire functies in de minst toegankelijke ruimtes een plaats vinden.

Casestudy: het Koninklijk Conservatorium van Brussel

In het kader van de renovatie van het Koninklijk Conservatorium van Brussel werd de toegankelijkheid van de site voor personen met beperkte mobiliteit grondig bestudeerd en uitgebreid aangepakt. Daarbij werd de integratie van kwalitatieve inrichtingen die weinig impact hebben op het erfgoed van de site aangemoedigd.



Op de binnenplaats is het ingangsbordes bij de hoofdingang naar voren verplaatst en voorzien van een dubbele helling die in overeenstemming is met de symmetrische compositie van de gevel en de naaste omgeving, evenals de oorspronkelijke toegangsdeur. De hellingen worden afgewerkt met hardstenen tegels, waarbij het vloerpatroon is geïnspireerd op de historische trottoirs die het gebouw omringen. De landschapsinrichting van de binnenplaatsen is zo ontworpen dat de site voor iedereen toegankelijk is. Voor personen met een visuele beperking zijn de paden voorzien van verhoogde randen en de treden worden aangegeven met stenen ribbeltegels, die visueel discreet zijn geïntegreerd.



→ [Lees het advies online op de site van de KCML](#)

Credits illustraties: © Origin, A2RC, FVWW, Eole. | © Google

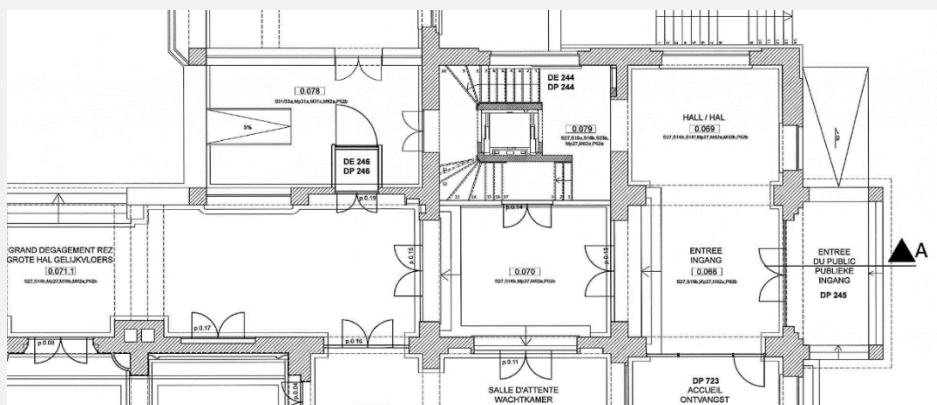
Casestudy: gemeentehuis van Vorst

Het gemeentehuis van Vorst is een opvallend Art-decogebouw in Brussel, naar ontwerp van architect Jean-Baptiste Dewin. Toen het werd gerestaureerd, werd er bijzondere aandacht besteed om het toegankelijker te maken zonder het ruimtelijke concept te wijzigen. De ingang van het administratieve gedeelte, waar het publiek wordt onthaald, bestaat uit een reeks bordessen afgewisseld met treden, met een monumentaal zicht naar de hoofdtrap van het gebouw.

Om de toegankelijkheid te verzekeren werd eerst gedacht aan de afbraak en vervanging van een historisch trappenhuis en de aanpassing van de hoogte van de bordessen van de ingang. Dat project bleek echter te ingrijpend voor de beschermde delen van het gebouw en hield in dat personen met beperkte mobiliteit een complexe route zouden moeten volgen die verschilde van de oorspronkelijke route. Vervolgens werden verschillende alternatieve scenario's ontwikkeld, gebaseerd op een meer algemenere visie op het vlak van de toegankelijkheidsbehoeften.



In uitgevoerde optie werd het bestaande trappenhuis gedeeltelijk aangepast voor de plaatsing van een centrale lift vlak naast de grote zaal met loketten. In die zaal werd één van de zijkantoren omgebouwd tot circulatieruimte. Een klein niveauverschil werd gecorrigeerd met een zorgvuldig geïntegreerde helling. Om de rest van het gebouw te bereiken, werd een hefplatform geplaatst, ingenieus geïntegreerd achter een bestaande valse deur. Dat subtiele scenario leidde tot een logisch parcours dat zich inschrijft in de historische toegangssequentie en dat de impact van de nieuwe inrichtingen beperkt.



→ Lees het advies online op de site van de KCML

Credits illustraties: © Georges de Kinder, © Origin.

Methodologie

Het volgende afwegingsrooster biedt een kader om een erfgoeddiagnose te stellen van de voorgestelde ingrepen die gericht zijn op een maximale toegankelijkheid. De tool kan erfgoedzorgers en ontwerpers handvaten geven om oplossingen op maat van hun gebouw te vinden en uit te werken.

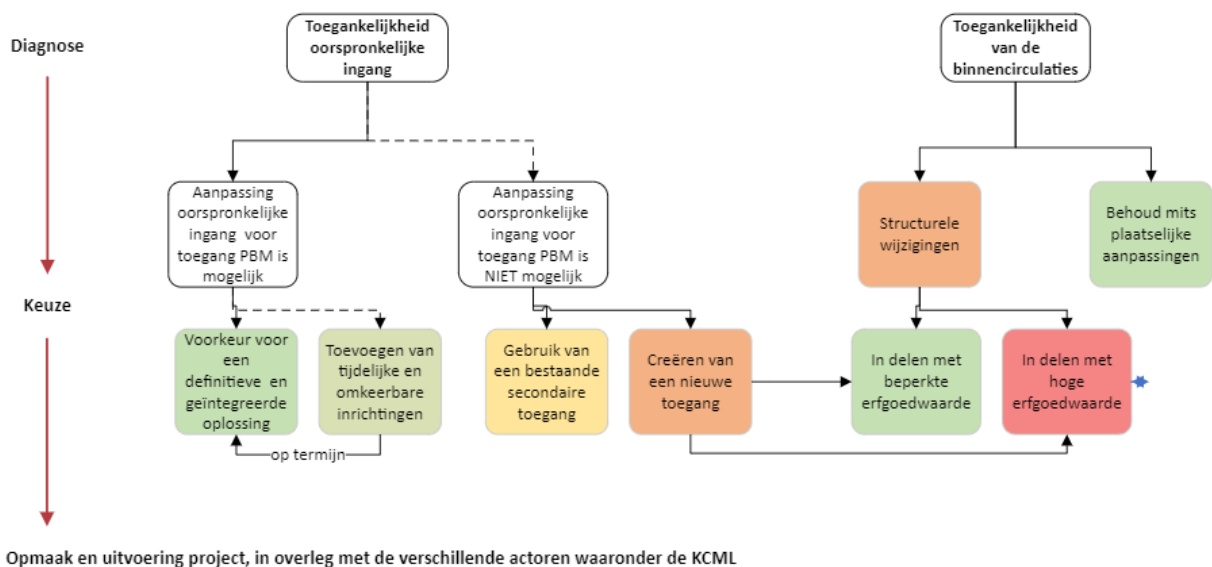
I. Kennis

- Documenteren wat al bestaat:
 - De oorspronkelijke toegangen en circulatie (hoofd- en secundaire ingangen) bestuderen: functie, typologie, stijl, materialiteit, decoratie enz. en hun latere ontwikkeling.
 - De toegangen in hun context plaatsen (links en interactie met de nabije omgeving van het goed, stedelijke en landschappelijke verankering, rol in de stedelijke scenografie).
 - De erfgoedwaarde van toegangs- en circulatieroutes evalueren en een waardeschaal bepalen.
- De behoeften en de knelpunten identificeren:
 - De toegankelijkheidsproblemen in detail identificeren en beschrijven, volgens de verschillende gebruikers en in relatie tot de bestemming, de functies en de organisatie van het goed.
 - Vooraf ideeën uitwisselen en samenwerken met de verschillende spelers (gebruikers, deskundigen) die betrokken zijn bij toegankelijkheid en erfgoed.

II. Doelstellingen en visie

- Precieze doelstellingen formuleren wat betreft toegankelijkheid (“wie, wanneer, hoe”).
- Een langetermijnvisie ontwikkelen en middelen toewijzen die in verhouding staan tot de uitdaging.
- Een interventiefilosofie ontwikkelen en motiveren om duidelijke, precieze en samenhangende keuzes te maken.
- Verschillende toegankelijkheidsscenario’s ontwikkelen en bestuderen.

III. Analyse en evaluatie van de scenario’s



Nuttige bronnen en links

i De onderstaande bronnen zijn ook beschikbaar op aanvraag bij het permanente secretariaat van de KCML.

KCML-middelen:

- Meer dan 10.000 adviezen die de KCML sinds 2004 heeft uitgebracht, zijn beschikbaar op de website: <https://kcml.brussels/adviezen>
- Toegankelijkheid is het onderwerp van as 5, "Erfgoed en normen" van het memorandum van de KCML 2024-2029, [online beschikbaar](#).
- De thematische fiches van de KCML zijn beschikbaar op de website: <https://kcml.brussels/publications>

Bibliografie:

- *Access. Improving the accessibility of historic buildings and places*, Dublin, Department of Arts, Heritage and the Gaeltacht, 2011.
- *Accessibilité du cadre bâti ancien protégé, actes du séminaire européen, Château de Versailles, 17 en 18 maart 2011*, Versailles, 2011.
- *Cultural Heritage and Barrier-free Accessibility. Guidelines and Student projects*, Berlijn, Landesdenkmalamt, 2015, (Beiträge zur Denkmalpflege in Berlin, 43).
- *Easy Access to Historic Buildings*, 3e editie, Londen, Historic England, 2015.
- Tilmont, M. (dir.), *Patrimoines et accessibilité : comment rendre accessibles à tous les villes, les monuments et les sites protégés en Europe*. Actes du Colloque, Paris, les 21 et 22 mars 2013, Parijs, ICOMOS Frankrijk, (Cahiers ICOMOS France, 27), 2013.
- Van den Bossche, H., *Onroerend erfgoed en toegankelijkheid. Streven naar een betere toegankelijkheid in het kader van de algemene ontsluiting van publiek toegankelijk onroerend erfgoed*, Brussel, Vlaams Instituut voor het Onroerend Erfgoed, (VIOE-Handleidingen, 3), 2010.

Webografie:

- Voorbeelden van projecten in het buitenland: <https://www.sesameaccess.com/fr>
- Voorbeelden van intrekbare treden: <https://www.stepless.com/fr/cas>

Koninklijke Commissie voor Monumenten en Landschappen

Brussel Stedenbouw en Erfgoed
Arcadia (3e verdieping) – Kunstberg 10-13
www.kcml.brussels – kcml@urban.brussels – 02/432.85.00