

Administration de l'Aménagement du territoire et du logement
Direction des Monuments et Sites

Commission royale des Monuments et des
Sites
A l'attention de M. J. Degryse, Président
52 / 54, avenue Brugmann
1190 Bruxelles

CONTACT Françoise Boelens, architecte
T 02 204 24 64
F 02 204 15 22
fboelens@mrbc.irisnet.be

NOS REF. 2071-0063 / XI-XI.63-05demCRMSp.01

VOS REF.

CONCERNE Ancienne fabrique de porcelaines Vermeren - Coché sise 143, chaussée de Wavre à Ixelles.
Ancien hall d'exposition situé rue G. Lorand (1^{er} étage).
Nouvelle installation de chauffage.
Demande d'avis de principe.

ANNEXES

BRUXELLES

Monsieur le Président,

La Direction des Monuments et des Sites vous prie de trouver ci-joint pour avis de principe 2 exemplaires du dossier dont les coordonnées sont reprises sous rubrique.

L'arrêté du Gouvernement de la Région de Bruxelles-Capitale du 26 juin 1997 classe comme monument certains bâtiments de l'ancienne fabrique de porcelaines Vermeren – Coché sis 143, chaussée de Wavre à Ixelles.

Est protégée la totalité des 2 bâtiments situés à front de la chaussée de Wavre et de l'ancien hall d'exposition situé rue G. Lorand.

L'espace en question, l'ancien hall d'exposition, n'a jamais été chauffé. La salle actuellement vide ne fait plus partie du circuit de visite du magasin. Elle est éclairée par 2 belles fenêtres (aux motifs travaillés à l'acide) donnant en façade arrière rue G. Lorand et par une verrière (à simple vitrage, disposant d'une isolation très imparfaite) s'étalant sur toute la longueur de la pièce et soutenue par 6 fermes métalliques. La pièce est accessible depuis la salle située au 1^{er} étage à front de la chaussée de Wavre et latéralement par l'entrée des ateliers de restauration de céramique sise rue G. Lorand.

Il est prévu d'y installer des vitrines Art nouveau (dites « les triptyques ») actuellement utilisées dans la salle au 1^{er} étage côté chaussée de Wavre : elles proviendraient peut-être du second magasin de la porcelainerie qui était situé rue des Colonies et qui n'existe plus. Dans les 2 croquis, il s'agit des éléments appliqués sur les nouvelles parois appliquées devant les murs.

La demande porte sur l'installation d'un nouveau système de chauffage (et de refroidissement) afin d'intégrer la salle dans le programme général de visite du magasin. La température projetée serait inférieure à celle maintenue dans les autres espaces : seul un volant de 5 degrés par rapport à la température extérieure est prévu (les acheteurs visitent le magasin avec leur manteau).

La DMS a visité les lieux le 8 décembre dernier. Comme le magasin est ouvert au public, la CRMS peut prendre connaissance de la salle aux heures normales d'ouverture.

3 propositions ont été évoquées

* croquis 1. la pulsion par 2 gaines accrochées aux fermes qui soutiennent la toiture. Cette solution nécessite le percement des toitures ; les conduites principales seraient posées en toitures (invisibles de l'espace intérieur) ; le groupe de froid serait installé sur le toit plat de la nouvelle entrée rue G. Lorand.

La DMS remarque qu'ainsi le rythme établi par la succession des fermes est perturbé par un important élément longitudinal qui, en plus, cache partiellement la vue de ces structures de soutien. Si au contraire, les gaines passaient au-dessus des fermes (au niveau des petites parois verticales vitrées qui forment la liaison entre la verrière et les 2 pans de toitures opaques), elles empêcheraient une partie de la lumière de filtrer dans la pièce. L'air chaud serait pulsé dans la zone haute de l'espace hypothéquant d'autant l'efficacité du système.

* croquis 2. l'installation des ventilo-convecteurs derrière de nouvelles parois sur lesquelles seront appliquées les vitrines Art nouveau. Les machines seraient stockées dans un petit réduit directement attenant à la salle. Les conduites seraient situées tout le long des plinthes.

Ce projet est celui qui pourrait le plus facilement s'apparenter à l'installation d'un mobilier ne nécessitant aucune autorisation.

* 3. Une 3^e solution a été évoquée durant la visite : l'installation à l'intérieur des 2 pans de la toiture des conduites ne laissant apparaître que les bouches de pulsion à percer dans la sous-toiture finie par un plancher en bois. Cette proposition nécessite comme la 1^{ère} des percements

au niveau de la toiture, des conduites posées sur celle-ci et le groupe de froid sur une toiture plate annexe.

Cette solution semble la plus discrète. Elle nécessite des interventions au niveau des toitures. L'air chaud serait pulsé dans la zone haute de l'espace hypothéquant d'autant l'efficacité du système.

Des travaux de repeinture de la salle sont en cours.

Le sol possède encore les trace de peinture d'origine : une sorte de moucheté qui épousait les traces de la première scénographie aujourd'hui disparue. Les architectes comptent faire disparaître cette peinture pour coller un revêtement tressé de type contemporain. Au niveau patrimonial, si la CRMS ne demande pas sa stricte conservation (le dessin ne respectera plus la scénographie nouvelle), la DMS plaide pour que au moins un relevé de ce dessin original soit dressé et qu'un relevé de couleurs le complète.

La façade rue G. Lorand nécessite des travaux de restauration.

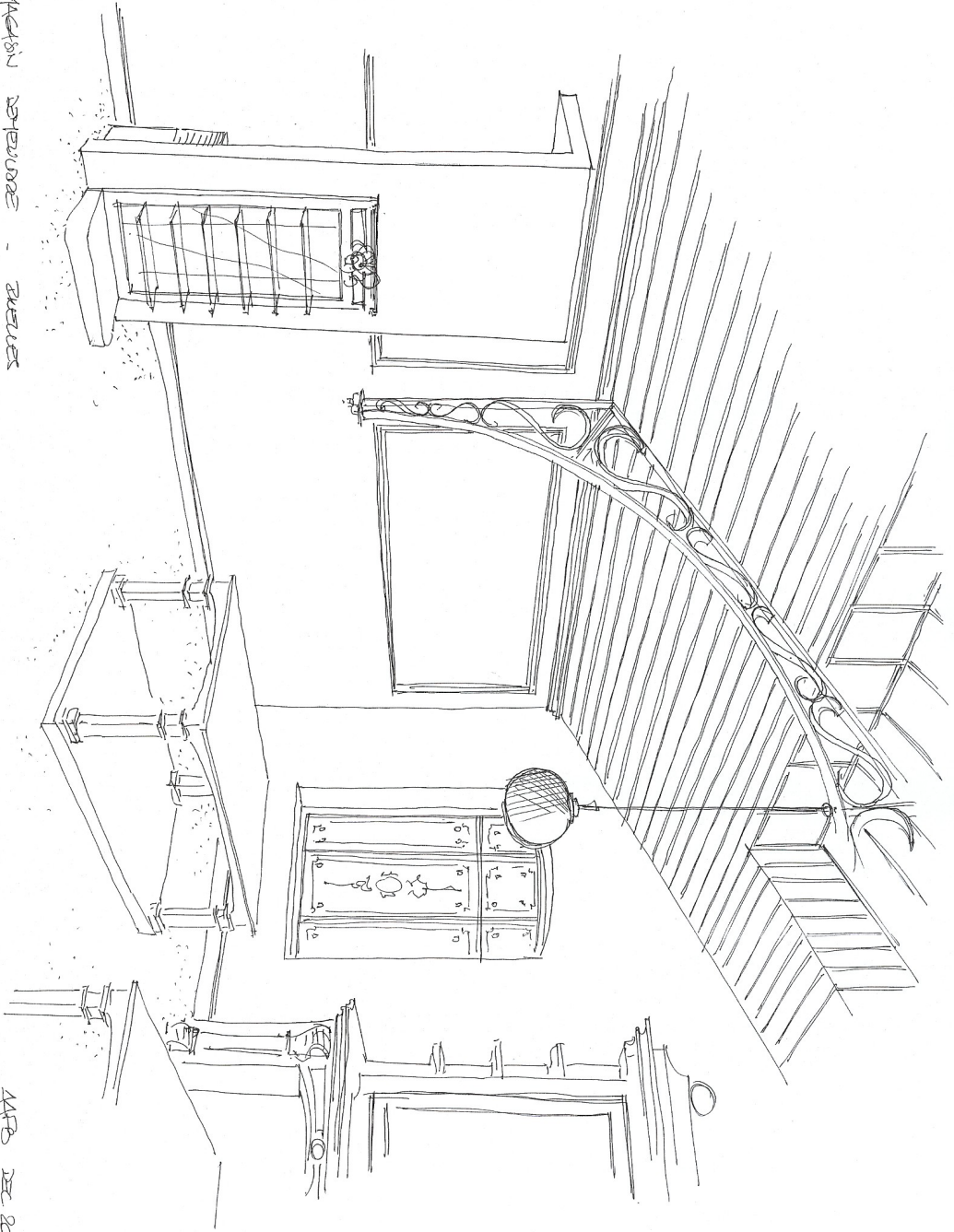
La DMS vous prie de bien vouloir inscrire le point à l'ordre du jour de la séance du 21 décembre et de lui transmettre votre avis dans les meilleurs délais.

Veuillez agréer, Monsieur le Président, l'expression de notre considération distinguée.

Le Directeur,

P. Crahay.

Модель перегородки - эскиз



ААВВ 2012.2005

MAISON RESTAURÉE - QUEBEC

APR 2005

