

S.P.R.B. – B.U.P.
Direction des Monuments et des Sites
Monsieur Thiery WAUTERS
Directeur
C.C.N. – Rue du Progrès, 80 / bte 1
B – 1035 BRUXELLES

Réf. D.U. : 19/pfu/635404

Réf. D.M.S. : 2286-0002/31/2017-192

Réf. CRMS : AA/KD/WSP30001.612

Annexes : 1 dossier + dépliant parc de Woluwe, Plan Vert (1991)

Bruxelles, le

Monsieur le Directeur,

Objet : WOLUWE-SAINT-PIERRE. Avenue de Tervueren - parc de Woluwe.
Régénération des massifs et abattage de 425 arbres situés dans les deux premières coupes du
plan de gestion des massifs boisés du parc de Woluwe.
(Dossier traité par M. B. Campanella - D.M.S. – M. P. Fostiez – D.U.)

Avis conforme

En réponse à votre courrier du 11 août 2017, sous référence, réceptionné le 14 août, et suite à l'examen du complément d'information demandé en séance du 23 août 2017, nous vous communiquons ***l'avis conforme favorable sous réserve*** émis par notre Assemblée, en sa séance du 8 novembre 2017, concernant l'objet susmentionné.

Le site du parc de Woluwe est classé par l'Arrêté royal du 08.11.1972. Il est également inscrit sur les listes des espaces Natura 2000 afin de veiller à la préservation et restauration des habitats naturels.

La demande de permis concerne l'abattage de 425 arbres dans le cadre d'un Plan de gestion des massifs boisés. En sa séance du 23 août 2017, la Commission n'avait pu se prononcer sur la demande d'avis conforme – vu certaines imprécisions du dossier – et avait demandé, en vertu des dispositions de l'article 177, §2 du CoBAT qu'un complément d'information lui soit fourni.

Le 8 novembre dernier, Bruxelles Environnement a adressé par mail un document de 16 pages en guise de réponse à la demande de la CRMS.

Après examen des compléments d'information transmis à la CRMS, celle-ci émet un avis conforme favorable moyennant une série de réserves et de recommandations :

De manière générale, elle demande de :

- compléter le plan de gestion des massifs par une stratégie de gestion des autres éléments du parc (plans d'eau, chemins, pelouses et espaces ouverts, mobilier, arbres remarquables, arbres isolés et arbres de collection situés en lisière des massifs, etc.) ;

- mettre en place un plan de renouvellement des arbres de position intégrant les aspects paysagers et de collection dendrologique. Elargir de ce point de vue la palette des essences plantées par rapport à ce qui est proposé dans la demande de permis, en coordination avec la DMS, la CRMS et la Division Nature de Bruxelles Environnement. La CRMS insiste en effet sur le maintien, le renouvellement, voire l'extension de l'importante collection dendrologique du site classé qui est extrêmement bien documentée. Malgré la qualité incontestable du travail accompli, la réflexion n'est pas aboutie lorsqu'il s'agit des aspects patrimoniaux ;

- mettre en œuvre toutes les techniques nécessaires pour que les abattages n'aggravent pas les problèmes de compaction des sols et n'induisent aucun dégât au niveau du parc, y compris par un

encadrement strict des entreprises lors du chantier ;
 - poursuivre l'évaluation de la stratégie, entamée sur la parcelle 7, notamment en suivant l'évolution de la compaction du sol, du couvert végétal dans les massifs et en documentant l'effet paysager des interventions (vues sur les massifs avant et après chaque phase d'intervention) ;
 - dans le traitement des lisières des massifs boisés, il est indispensable de retrouver la cohérence scénographique, de restaurer les anciennes vues et de valoriser les arbres d'intérêt paysager et/ou de collection ;
 - comme prévu aux pages 106 et 107 du rapport final (IBGE, 2015), lors des abattages, il faudra veiller très scrupuleusement à ne pas créer des conditions favorables aux chablis (cf. http://orbi.ulg.be/bitstream/2268/21163/1/fw80_3-12_chablis1_2006.pdf) ;
 - les clôtures provisoires ne pourront pas être visibles depuis les vues principales.

La CRMS formule également une série de réserves et de remarques ponctuelles :

1. Dans l'annexe 3 – *Fiches des arbres à abattre pour des raisons sanitaires* :

Le *Fagus sylvatica atropurpurea* (n° identification 12597, parcelle 11b), dont l'état sanitaire est de 50%, ne pourrait-il pas être momentanément conservé vu sa position stratégique et pour autant que son état sanitaire ne se soit pas dégradé ces dernières années ? S'il devait être abattu ne devrait-il pas être remplacé, pour des raisons paysagères, par la même essence ou une autre essence à feuillage pourpre ?

Toujours dans l'annexe 3, sur base du complément d'information transmis par Bruxelles Environnement, l'arbre identifié sous le n°13230 serait un *Acer palmatum*. **La CRMS demande de prévoir la plantation de cette essence dans le parc de Woluwe afin de ne pas réduire la richesse de sa collection dendrologique.**

2 et 3. Dans l'annexe 4 – *Fiches des arbres à abattre pour le renouvellement du massif* :

- Près de 75 fiches ne comportent ni identification de l'essence, ni n° d'identification. Avant de souscrire à l'abattage pur et simple de ces sujets, la CRMS demandait de préciser les espèces concernées et les motifs de leur abattage.

Sur base du complément d'information transmis par Bruxelles Environnement, **la CRMS marque son accord pour l'abattage de ces 75 arbres** sans nom d'essence, ni n° d'identification puisque :

- aucune espèce rare ne figure parmi ces sujets et aucun d'entre eux n'est remarquable ;
- l'essentiel des individus proviennent de semis spontanés ;
- il s'agit majoritairement d'essences colonisatrices : *Acer platanoides* (80%), *Acer pseudoplatanus*, *Fraxinus excelsior*, *Robinia pseudo-acacia*, *Populus* (un individu dépérissant), *Carpinus betulus* (deux sujets).

- La CRMS souhaitait également connaître les raisons de l'abattage d'une série d'autres arbres. Suite à quoi, Bruxelles Environnement a organisé une nouvelle inspection qui tend à confirmer la proposition initiale. Les justificatifs sont présentés dans un tableau accompagné d'un reportage photos (voir le tableau repris à la page 3/16).

La CRMS comprend les raisons avancées et souscrit à l'abattage pur et simple des sujets repris ci-après :

N° id.	Nom	Etat sanitaire	Circ (cm)	Remarque
12380	indét.	70%	92	
12520	indét.	?%	55	
12731	<i>Quercus robur</i>	70%	223	
12884	indét.	?%	220	
12922	<i>Quercus robur</i>	80%	129	
12926	<i>Quercus robur</i>	70%	138	

12979	<i>Tilia x europea</i>	80%	94
13062	<i>Carpinus betulus</i>	90%	102
13423	indét.		
13428	indét.		
13429	indét.		
13433	indét.		

- Pour les arbres suivants, la CRMS marque son accord pour leur abattage sur base du justificatif transmis mais demande la replantation de ces essences qui appartiennent au patrimoine dendrologique du parc. Dans le réaménagement global du parc, ces sujets devraient constituer des arbres de position en bordure des massifs. L'implantation de telles essences ornementales au sein de massifs ne présente en effet aucun intérêt.

N° id.	Nom	Etat sanitaire	Circ (cm)	Remarque
12102	<i>Fraxinus americana</i>	100%	91	en bordure de parcelle 1b
12496	<i>Ulmus</i>	100%	116	génotype utile : ressource génétique
12596	<i>Aesculus x carnea</i>	60%	160	
12803	<i>Quercus palustris</i>	70%	235	
14058	<i>Ailanthus altissima</i>	60%	228	en bordure de massif
17643	<i>Juglans nigra</i>	90%	230	en bordure de massif

4. Concernant plus particulièrement les *Quercus rubra*, qui sont très souvent de grande qualité (A-B), la CRMS s'interrogeait sur l'opportunité d'en abattre 23 compte tenu du fait que dans les parcs paysagers, cette essence est particulièrement intéressante et qu'à Woluwe, il n'y a pas de signe d'invasion.

Dans le complément d'information transmis à la CRMS, Bruxelles Environnement justifie ces abattages par une concurrence entre les individus et la nécessité de préserver les plus prometteurs (élimination de la concurrence dans un espace restreint, sélection des arbres dont le port est le plus prometteur, suppression des arbres les plus effilés ou à la couronne moins bien équilibrée et/ou développée, potentiel de diversification du massif).

La CRMS se rallie à l'avis de Bruxelles Environnement et souscrit à l'abattage des 23 *Quercus Rubra* projeté.

5. D'une manière plus générale, au sujet des aspects patrimoniaux du site classé, notons :

Les pages 29 & 59 donnent l'information suivante : « un total de 94 taxons (genres, espèces, variétés) a été relevé pour l'ensemble du parc » alors que, selon la littérature, « on dénombre plus de 180 essences (courantes, exotiques ou très rares). Trois cents arbres, comme un sequoia géant (*Sequoiadendron giganteum*) de près de 7 mètres de circonférence, figurent d'ailleurs dans la liste des arbres remarquables de l'agglomération bruxelloise. Mieux, l'asbl «Belgische Dendrologie Belgique» en a même sélectionné 7 auxquels elle a donné le titre de « Champion de Belgique », soit parce qu'ils sont uniques, soit parce qu'ils ont une taille exceptionnelle. Parmi ceux-ci un érable rouge (*Acer rubrum*), un chêne bicolore (*Quercus bicolor*), un cormier (*Sorbus domestica*)... ». (cf. réf. bibliographiques ci-après).

La CRMS estime que des précisions ou corrections doivent impérativement être apportées au texte : soit il s'agit d'un total de 94 taxons au sein des massifs, compte non tenu des lisières, soit le nombre de 94 doit être revu s'il s'agit bien de l'ensemble du parc. Or, la note de Bruxelles Environnement du 8 novembre dernier confirme que le recensement de 94 taxons concernerait l'ensemble du parc, ce qui est largement sous-estimé vis-à-vis de la littérature et, par ailleurs, contredit les Infos Fiches – Espaces verts publiées par Bruxelles Environnement :

(http://document.environnement.brussels/opac_css/elecfile/IF_EV_Parc_Parc_de_Woluwe_FR.PDF?langtype=2060).

En tout état de cause, la CRMS demande que la liste de 1991 (cf. dépliant joint en annexe) soit bel et bien prise en compte (180 essences) et que les replantations soient envisagées sur cette base.

6. La page 102 propose notamment de « rester ouvert aux espèces exotiques, vu le caractère de parc paysager et arboretum » et la page 139 conclut, entre autres, « Il nous semble important de poursuivre le travail des créateurs du parc en continuant le travail de collection dendrologique. Parmi les massifs boisés, certains arbres (par exemple les noyers) occupent des positions remarquables. Si l'on souhaite que les générations futures bénéficient de tels monuments naturels, il est important de poursuivre des plantations d'espèces et/ou de cultivars rares, supportant les conditions de croissance au sein des massifs ».

La liste initiale proposée par Bruxelles Environnement limitait à huit taxons les essences exogènes (5 arbustifs et 3 arbres). Dans sa demande de complément d'informations, la CRMS estimait qu'il était indispensable de revoir et d'élargir considérablement la liste des essences à replanter afin de conserver l'aspect patrimonial du site et sa diversité. Outre les nombreuses espèces exogènes remarquables, notre flore comporte également bon nombre d'essences intéressantes adaptées au parc de Woluwe. La CRMS demandait donc d'élargir les propositions en accord avec le caractère patrimonial du parc et les spécificités de sa biodiversité.

Dans son complément d'information transmis à la CRMS, Bruxelles Environnement élargit à présent la liste des essences à replanter. La CRMS s'en réjouit. **Toutefois, elle insiste pour que le patrimoine dendrologique diversifié du parc soit intégralement conservé (voir dépliant de 1991), voire élargi.** En effet, outre les nombreuses espèces exogènes remarquables, la flore comporte également bon nombre d'essences intéressantes que les citoyens citadins devraient avoir la chance de découvrir (cf. *La Forêt*, Bary-Lenger, Evrard, Gathy, Ed. du Perron, 1988).

A ce sujet, la CRMS rappelle le contexte historique de la création du parc de Woluwe dans la foulée de l'aménagement entre 1895 et 1897 de l'avenue de Tervueren sur les instances du roi Léopold II (d'après les plans de V. BESME), à l'occasion de l'Exposition universelle de 1897 afin de relier le parc du Cinquantenaire au château du parc de Tervueren où se tint l'exposition sur le Congo. Le parc de Woluwe témoignait ainsi également de la variété et de l'exotisme dendrologique en vogue à cette époque.

7. La CRMS demande que les propositions de replantation soient assorties du plan de gestion général, parallèlement en cours d'élaboration. Elle demande à Bruxelles Environnement que le lien entre les deux dossiers soit fait.

Veillez agréer, Monsieur le Directeur, l'expression de nos meilleurs sentiments.

A. AUTENNE
Secrétaire

M.-Fr. DEGEMBE
Présidente f.f.

C.c. : D.M.S. : M. B. Campanella ; D.U. : M. P. Fostiez.

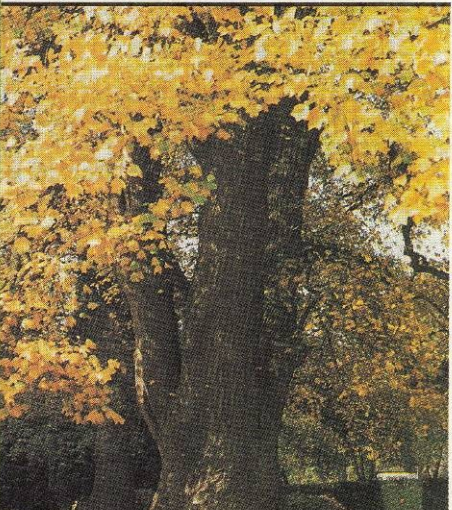
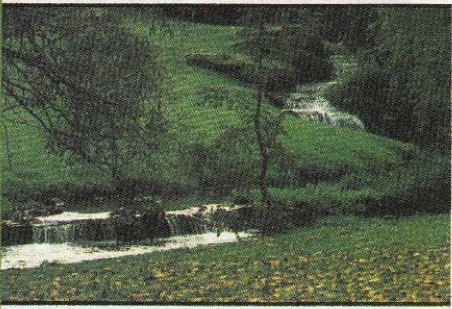
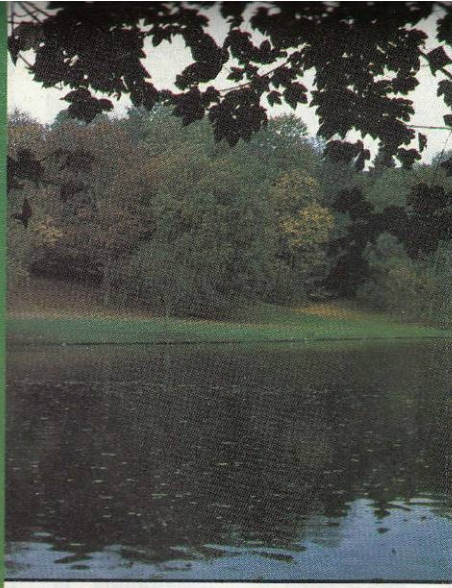
Références bibliographiques

- Selon G. Gromort (*L'Art des Jardins*, 1934) : « ... On est parvenu, de la sorte, à créer, à cet endroit du parcours, des perspectives d'une merveilleuse ampleur, à laquelle peuvent bien rarement prétendre les parcs de style paysager... ».
- Selon le J.C. Baudouin, A. Nannan, J. Lacroix (Dépliant Parc de Woluwé, Service du Plan Vert du Dépliant, Ministère de la Région de Bruxelles –Capitale, 1991) : « Les arbres sont de toute beauté, répartis en désordre à flanc de coteau. Aussi, la promenade dans le parc donnera l'occasion aux visiteurs de se familiariser avec les essences les plus courantes mais aussi avec les espèces les plus rares (une trentaine) et les plus remarquables telles que KALOPANAX PICTUS MAXIMOWICZil de 1,75 m de circonférence à 1,50 m du sol et environ 19 m de hauteur (dimensions prises en 1990), SEQUOIA DENDRON GIGANTEUM de 6,15 m de circonférence à 1,50 m du sol et 33 m de hauteur (en 1990) et un très beau ZELKOVA SERRATA de 2,15 m de circonférence à 1,50 m du sol pour une hauteur estimée à 20 m (en 1990). Les fortes tempêtes successives de janvier-février 1990 ont occasionné des dégâts aux plantations du parc; environ 250 arbres ont été déracinés ou irrémédiablement abimés. Heureusement, KALOPANAX, SEQUOIA DENDRON et ZELKOVA cités plus haut n'ont pas eu à souffrir de ces tempêtes. »
- http://documentation.bruxellesenvironnement.be/documents/IF_EV_Parcs_Parc_de_Woluwé_FR.PDF
- Bary-Lenger, Evrard, Gathy, 1988. *La Forêt*, Ed. du Perron (Liège), 619 p.
- Baudouin, de Spoelberch, 1992. *Arbres de Belgique*. Inventaire dendrologique 1987-1992., Ed. Fondation Spoelberch-Artois (Haacht), 511 p.



parc
park

WOLUWE
AMONTOM



Arbres et arbustes

Bomen en struiken

1. <i>Acer campestre</i> L. Erable champêtre Veldesdoorn	35,23	40. <i>Crataegus x lavalleyi</i> Hering.	2
2. <i>Acer x dieckii</i> Pax	36	41. <i>Crataegus monogyna</i> Jacq. Aubépine à un style. Eenstijlige meidoorn.	13
3. <i>Acer ginnala</i> Maxim. Erable du fleuve Amour	40	42. <i>Crataegus oxyacantha</i> L. Aubépine à deux styles. Tweestijlige meidoorn.	50
4. <i>Acer macrophyllum</i> Pursh. Erable de l'Orégon	32,44	43. <i>Crataegus oxyacantha</i> 'Paul's Scarlet'	20
5. <i>Acer negundo</i> L. Erable Negundo Vederesdoorn of Californische esdoorn	36,41	44. <i>Crataegus prunifolia</i> (Lamb.) Pers.	33
6. <i>Acer platanoides</i> L. Erable plane Noorse esdoorn	36,43	Epine à feuilles de prunier.	
7. <i>Acer platanoides</i> 'Schwedleri'	44	45. <i>Deutzia scabra</i> Thunb. Bruidsbloem.	48
8. <i>Acer pseudoplatanus</i> L. Erable sycomore - Erable faux-platane Gewone esdoorn of bergesdoorn	36,49	46. <i>Fagus orientalis</i> Lipsky. Hêtre d'Orient. Oosterse beuk.	18
9. <i>Acer pseudoplatanus</i> 'Atropurpureum' Erable sycomore à feuilles rouges Gewone, roodbladige, esdoorn	16,31	47. <i>Fagus sylvatica</i> L. Hêtre commun - Fayard. Gewone beuk.	16,50
10. <i>Acer pseudoplatanus</i> 'Brillantissimum'	40	48. <i>Fagus sylvatica purpurea</i> Hêtre pourpre. Bloedbeuk.	29,44
11. <i>Acer pseudoplatanus</i> 'Leopoldii'	34,44	49. <i>Fagus sylvatica</i> 'Pendula' Hêtre pleureur. Treurbouk.	29,33
12. <i>Acer rubrum</i> L. Erable rouge Rode esdoorn	15,23	50. <i>Fagus sylvatica</i> 'Roseomarginata'	43
13. <i>Acer saccharinum</i> L. Erable argenté Witte esdoorn - Zilveresdoorn	40,52	51. <i>Forsythia x intermedia</i> Zab. Mimosa de Paris. Chinees klokje.	28
14. <i>Acer saccharinum</i> 'Laciniatum' Erable argenté à feuilles laciniées	45	52. <i>Forsythia suspensa</i> (Thunb.) Vahl	54
15. <i>Acer saccharinum</i> 'Macrophyllum'	19	53. <i>Fraxinus americana</i> L. Frêne blanc. Amerikaanse es.	40,49
16. <i>Aesculus x carnea</i> Hayne Marronnier à fleurs rouges Rode paardekastanje	23,42	54. <i>Fraxinus excelsior</i> L. Frêne commun. Gewone es.	32,51
17. <i>Aesculus hippocastanum</i> L. Marronnier d'Inde. Paarde- of wilde kastanje.	30,41	55. <i>Fraxinus excelsior</i> 'Elegantissima'	36,40
18. <i>Ailanthus altissima</i> Swingle Ailanthé glanduleux - Faux vernis du Japon. Hemelboom.	24,34	56. <i>Fraxinus excelsior</i> 'Monophylla' Frêne commun monophylle.	40,49
		57. <i>Fraxinus excelsior</i> 'Pendula' Frêne pleureur. Treures.	14,49
		58. <i>Fraxinus ornus</i> L. Frêne à fleurs - Manne. - Pluimes - Manna-es - Bloemes.	43

19. *Alnus cordata* Desf. **28,37**
Aulne à feuilles cordées -
Aulne d'Italie.
Hartbladige els - Italiaanse els.
20. *Alnus glutinosa* Gaertn. **16,54**
Aulne noir -
Aulne glutineux - Verne.
Zwarte els - Gewone els -
Grauwe els.
21. *Alnus incana* Moench **18**
Aulne blanc.
Witte els - Grijsze els.
22. *Aucuba japonica* Thunb.
'Crotonifolia' **54**
23. *Betula jacquemontii* Spach **36**
Bouleau de l'Himalaya à
écorce blanche.
Aziatische papierberk.
24. *Betula papyrifera* Marsh. **37**
Bouleau à canots.
Papierberk.
25. *Betula pendula* Roth **23,40**
Bouleau verruqueux.
Ruwe berk - gewone berk -
Witte berk.
26. *Carpinus betulus* L. **33,41**
Charme commun.
Gewone haagbeuk.
27. *Carpinus betulus* 'Fastigiata' **52**
Charme fastigié.
Zuilvormige haagbeuk.
28. *Carpinus betulus* 'Incisa'. **29**
Charme à feuilles incisées -
Charme à feuilles de chêne.
29. *Carya cordiformis* K. Koch. **25**
Caryer amer.
30. *Carya ovata* K. Koch. **50**
Caryer blanc.
Icori.
31. *Carya* sp. **14**
Caryer.
32. *Castanea sativa* Mill. **4,22**
Châtaignier.
Tamme kastanje.
33. *Catalpa bignonioides* Walt. **44,53**
Catalpa commun.
Trompetboom.
34. *Catalpa speciosa* Warder ex Eng. **44**
Catalpa à feuilles cordées.
35. *Cedrela sinensis* Juss. **25**
Cedrela de Chine.
36. *Cladrastis lutea* K. Koch. **26**
Virgilier.
Geelhout.
37. *Cornus sanguinea* L. **25**
Cornouiller sanguin.
Rode kornoelje
38. *Corylus avellana* L. **4,17**
Noisetier commun.
Hazelaar.
39. *Corylus maxima* Mill. **44**
'Purpurea'
Rode hazelaar.
59. *Fraxinus pennsylvanica* Marsh. **34,50**
Frêne rouge.
Rode es.
60. *Fraxinus* sp. **27,54**
Frêne.
Es.
61. *Gleditsia triacanthos* L. **44**
Févier à trois épines.
Valse Christusdoorn.
62. *Gleditsia triacanthos* 'Inermis' **44**
Févier inerme.
Doornloze Christusdoorn.
63. *Gymnocladus dioica* K. Koch. **42**
Chicot du Canada - Bonduc.
Doodsbeenderenboom.
64. *Ilex aquifolium* L. **54**
'Aureomarginata'
Houx à feuilles marginées
de jaune.
Goudgerande hulst.
65. *Juglans ailantifolia* Carr. **33,43**
Noyer du Japon.
Japane notelaar.
66. *Juglans ailantifolia cordiformis*
Rehd.' **11**
67. *Juglans cinerea* L. **33**
Noyer cendré.
68. *Juglans nigra* L. **21,23**
Noyer noir d'Amérique.
Zwarte noot,
Amerikaanse noot.
69. *Juglans regia* L. **36,43**
Noyer commun - Noyer royal.
Okkernoot - Gewone walnoot.
70. *Kalopanax pictum* Nakai
maximowiczii **24**
71. *Laburnum anagyroides* Medik. **41,47**
Aubour - Cytise faux-ébénier -
Pluie d'or.
Gouden regen.
72. *Ligustrum ovalifolium* Hasok. **25**
Troène.
Haagliguster.
- 73.a *Ligustrum vulgare* L. **50**
Troène commun.
Liguster.
- 73.b *Liquidambar styraciflua* L. **49**
Copalme d'Amérique.
Amberboom.
74. *Liriodendron tulipifera* L. **15,33**
Tulpiër de Virginie.
Tulpenboom.
75. *Magnolia x soulangiana*
Soul.-Bod. **1**
Magnolia hybride.
Beverboom.
76. *Malus* sp. **44**
Pommier.
Sierappel.
77. *Paulownia tomentosa*
(Thunb.) Steud. **25**
Paulownia impérial.
Anna paulownaboom.

78. <i>Platanus x hybrida</i> Brot. 44,48 Platane à feuilles d'érable. Plataan.	Peuplier de Hollande - Ypreau. Witte abeel.	Euraméricain - Noir hybride. Gewone populier, Canadapopulier.	Italiaanse populier.
79. <i>Platanus orientalis</i> L. 14 Platane d'Orient. Oosterse plataan.	81. <i>Populus balsamifera</i> L. 19 Peuplier baumier - Peuplier Liard. Balsempopulier.	83. <i>Populus x canadensis</i> 'Serotina Aurea' 10	86. <i>Populus tremula</i> L. 43 Tremble. Trilpopulier - Ratelpopulier - Esp.
80. <i>Populus alba</i> L. 19 Peuplier blanc -	82. <i>Populus x canadensis</i> Moench. Peuplier du Canada - 10,53	84. <i>Populus canescens</i> S.M. 43 Peuplier grisard. Grauwe abeel.	87. <i>Populus trichocarpa</i> Hook. Peuplier Baumier - Peuplier de l'Ouest. Westamerikaanse - Balsempopulier.
		85. <i>Populus nigra</i> L. 'Italica' 28,37 Peuplier d'Italie.	

88. <i>Prunus avium</i> L. 11 Merisier. Zoete kers - Wilde kers.	Laurier-cerise - Laurier-amande. Laurierkers.
89. <i>Prunus cerasifera</i> Ehrh. 'Nigra' 42 Prunier myrobolan. Kerspruim.	92. <i>Prunus serotina</i> Ehrh. 4 Cerisier tardif - Cerisier noir - Cerisier de Virginie. Amerikaanse vogelkers - Bospest.
90. <i>Prunus cerasifera</i> 'Pissardii' 28,48 Rode kerspruim.	93. <i>Pterocarya fraxinifolia</i> Spach. Pterocaryer du Caucase. 4,50
91. <i>Prunus laurocerasus</i> L. 26	

Kaukasische vleugelnoot, Gewone vleugelnoot.	97. <i>Quercus imbricaria</i> Michx. 11 Chêne à feuilles de laurier.
94. <i>Quercus bicolor</i> Willd. 5 Chêne bicolor.	98. <i>Quercus macrocarpa</i> Michx. 25 Chêne à gros glands.
95. <i>Quercus cerris</i> L. 34,43 Chêne chevelu. Moseik - Turkse eik.	99. <i>Quercus marilandica</i> Muenchh. 15 Chêne du Maryland.
96. <i>Quercus coccinea</i> Roem. 17,24 Chêne cocciné - Chêne écarlate. Scharlaken eik.	100. <i>Quercus palustris</i> Muenchh. 21,34 Chêne des marais - Chêne à épines - Chêne aquatique. Moerseeik.

101. <i>Quercus petraea</i> Liebl. 44,45 Chêne rouvre - Chêne sessile. Wintereik.	104. <i>Quercus robur</i> L. 32,36 Chêne pédonculé. Zomereik - Gewone eik.
102. <i>Quercus petraea</i> 'Aurea' 45 Chêne rouvre à feuilles jaunes. Geelbladige wintereik.	105. <i>Quercus robur</i> 'Cucullata' 48 Chêne pédonculé cucullifolié.
103. <i>Quercus petraea</i> sp. 28 Chêne rouvre. Wintereik.	106. <i>Quercus robur</i> 'Fastigiata' 14 Chêne pédonculé fastigié. Zuilvormige zomereik.

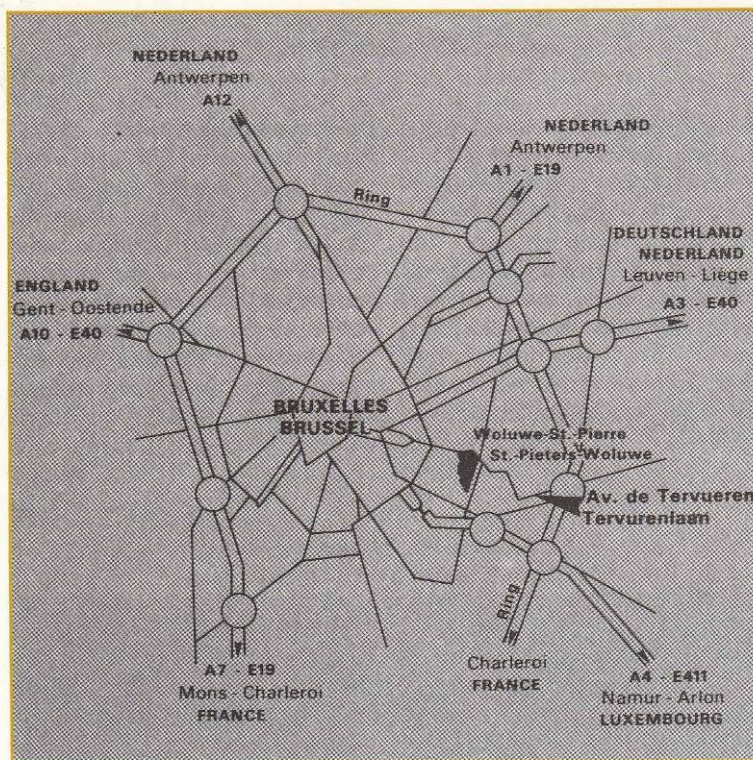
107. *Quercus x rosacea* Bechst. **1,12**
108. *Quercus rubra* L. **17,27**
Chêne rouge d'Amérique.
Amerikaanse eik.
109. *Quercus velutina* Lam. **15,40**
Chêne des teinturiers -
Quercitron.
110. *Robinia pseudoacacia* L. **26,48**
Robinier - Faux acacia.
Gewone acacia -
Schijnacacia - Robinia.
111. *Robinia pseudoacacia* 'Aurea'
Robinier à feuilles jaunes. **35**
Geelbladige robinia.
112. *Robinia pseudoacacia*
'Tortuosa' **40,47**
Robinier tortueux.
Gedraaide robinia.
113. *Robinia pseudoacacia*
'Unifoliola' **41,42**
Robinier monophylle.
114. *Salix alba* L. **43**
Saufe blanc - Sauf vivier.
Schietwilg - Gewone wilg -
Witte wilg.
115. *Salix babylonica* L. **55**
Saufe de Babylone.
Groene treurwilg.
116. *Salix x chrysocoma* Dode.
Saufe pleureur. **19,47**
Treurwilg.
117. *Sambucus nigra* L. **16,19**
Sureau noir - Sureau commun.
Vlier.
118. *Sophora japonica* L. **19,33**
Sophora du Japon.
Honingboom -
Japane pagodeboom.
119. *Sorbus aria* Crantz. **20,33**
Alisier blanc - Alouchier.
Meelbes.
120. *Sorbus aucuparia* L. **10,30**
Sorbier des oiseaux
(où des oiseleurs).
Gewone lijsterbes.
121. *Sorbus domestica* L. **16,24**
Cormier.
122. *Symphoricarpos albus* Blake
Symphorine commune. **19,34**
Gewone sneeuwbes.
123. *Tilia cordata* Mill. **24,40**
Tilleul à petites feuilles.
Kleinbladige linde -
Winterlinde.
124. *Tilia x euchlora* K. Koch **38,46**
Tilleul de Crimée.
Krimlinde.
125. *Tilia x europaea* L. **16,42**
Tilleul de Hollande.
Hollandse linde -
Gewone linde.
126. *Tilia platyphyllos* Scop. **11,38**
Tilleul à grandes feuilles.
Grootbladige linde -
Zomerlinde.
127. *Tilia platyphyllos* 'Laciniata'
Tilleul à feuilles laciniées. **38**
128. *Tilia tomentosa* Moench. **33,43**
Tilleul argenté.
Zilverlinde -
Hongaarse zilverlinde.
129. *Ulmus carpinifolia* Gleditsch **40**
Orme à feuille de charme.
Gladde iep.
130. *Ulmus carpinifolia*
'Variegata' **33**
131. *Weigelia florida* A. DC. **48**
132. *Zelkova serrata* (Thunb.) Mak. **26,33**
Zelkova du Japon.
Japane zelkova.

Conifères et résineux

Coniferen en harsachtigen

133. *Abies concolor* (Gord.) Hoopes
Sapin blanc du Colorado - **32**
Sapin concolor.
Amerikaanse zilverspar -
Colorado zilverspar.
134. *Picea omorika* (Panc.) Purkyne
Sapin de Serbie. **33**
Servische spar.
154. *Picea orientalis* (L.) Link. **33**
Sapinette d'Orient.
Kaukasische spar.

134. *Abies grandis* Lindl. **32**
Sapin de Vancouver -
Sapin blanc - Sapin de
l'Oregon - Sapin géant.
Reuze zilverspar -
Vancouverden.
135. *Calocedrus decurrens* (Torr.)
Florin **14**
Calocèdre - Libocèdre.
Californische witte ceder.
136. *Cedrus atlantica* (Endl.)
Man. **26,33**
Cèdre de l'Atlas.
Atlasceder.
137. *Cedrus atlantica*
'Glauca' **24,51**
Cèdre bleu de l'Atlas.
Blauwe Atlasceder.
138. *Cedrus deodara* (Don D.)
Don **48**
Cèdre de l'Himalaya.
Himalaya ceder.
139. *Chamaecyparis lawsoniana*
(Murr.) Parl. **23,35**
Chamaecyparis de Lawson -
Cyprès de Lawson.
Lawson's cypres.
140. *Chamaecyparis lawsoniana*
'Alumii' **23**
141. *Chamaecyparis lawsoniana*
'Lutea' **26**
142. *Chamaecyparis lawsoniana*
'Triomphe de Boskoop' **26**
143. *Chamaecyparis nootkatensis*
(Don. D.) Sudw. 'Aurea' **30**
Cyprès jaune de Nootka -
Cyprès jaune de Nutka.
Nootkacypres.
144. *Chamaecyparis pisifera*
(S. et Z.) Endl. 'Plumosa' **13,31**
145. *Chamaecyparis pisifera*
'Plumosa Aurea' **29**
146. *Chamaecyparis pisifera*
'Squarosa' **14,33**
Cyprès mousseux.
Moscypres.
147. *Cupressus arizonica* Greene
'Glauca' **23**
148. *Juniperus chinensis* L.
'Pfitzerana' **54**
Jeneverbes.
149. *Juniperus virginiana* L. **24**
Genévrier de Virginie -
Cèdre rouge.
Virginische jeneverbes -
Rode ceder.
150. *Larix decidua* Mill. **1,17**
Mélèze d'Europe.
Europese lork.
151. *Metasequoia glyptostroboides*
Hu et Cheng. **54**
152. *Picea abies* (L.) Karst. **31,32**
Epicea commun -
Sapin de Norvège.
Gewone spar - fijnspar.
155. *Pinus cembra* L. **22**
'Aureovariegata'
Pin cembro - Arolle
(à feuilles jaunes).
Alpenden, Arve.
156. *Pinus nigra* Arn. ssp. *laricio* **36**
Pin laricio - Pin de Corse.
Corsikaanse den of pijn.
157. *Pinus nigra* ssp. *nigra* **14**
Pin noir d'Autriche.
Oostenrijkse den of pijn.
158. *Pinus parviflora* S. et Z. **35**
Bloeiende den.
159. *Pinus strobus* L. **10**
Pin Weymouth - Pin du Lord.
Weymouthden -
Weymouthpijn.
160. *Pinus sylvestris* L. **14,32**
Pin sylvestre -
Pin rouge du Nord.
Grove den -
Gewone pijnboom - Mast.
161. *Pinus wallichiana* Jacks. **12**
Pin de l'Himalaya.
Himalayaden.
162. *Pseudotsuga menziesii* (Mirb.)
Franco **14,22**
Douglas - Douglas vert -
Sapin de Douglas.
Douglasspar.
163. *Pseudotsuga menziesii*
glauca **14**
Douglas bleu.
Blauwe Douglasspar.
164. *Sequoiadendron giganteum*
(Lindl.) Buchh. **31**
Sequoia géant de Californie.
Mammoetboom.
165. *Taxodium distichum* (L.)
Rich. L.C. **54**
Cyprès chauve.
Moerascypres.
166. *Taxus baccata* L. **31,32**
If commun
Venijnboom - Gewone Taxus
167. *Taxus baccata*
'Elegantissima' **48**
168. *Thuja occidentalis* L. **14,29**
Thuya du Canada.
Westerse levensboom.
169. *Thuja occidentalis* 'Spiralis' **14**
170. *Thuja plicata* Don D. **14,29**
Thuya géant - Thuya de
Californie -
Thuya de Lobb.
Reuze levensboom -
Reuzenthuja.
171. *Tsuga canadensis* (L.)
Carr. **24,33**
La Pruche des
Canadiens français.
Canadese hemlockspar -
Scheerlingsden.
172. *Tsuga Mertensiana* (Bong.)
Carr. **30**
Berghemlock.



Editeur

Ministère de la Région de Bruxelles-Capitale - Monsieur D. GOSUIN, Secrétaire d'Etat adjoint au Ministre de la Région de Bruxelles-Capitale ayant l'Environnement, la Rénovation rurale et la Conservation de la Nature dans ses attributions.

Rue Capitaine Crespel, 35 - 1050 BRUXELLES - Tél. (02) 508 79 11

Ont participé à la réalisation de ce dépliant :

● Service du Plan Vert :

J.C. BAUDOUIN, A. NANNAN, J. LACROIX

(traduction néerlandaise : H. VAN HOUT, G. VAN CAPELLEN).

● Service de Presse et d'Information du Ministère Wallon de l'Équipement et des Transports :

Conception, mise en page et graphisme : A. GEKIERE

Direction : R.J. MARECHAL

Où se procurer le dépliant ?

● Ministère de la Région de Bruxelles-Capitale

rue Capitaine Crespel, 35 - 1050 BRUXELLES - Tél. (02) 508 79 11

● Maison de l'Information de la Région de Bruxelles-Capitale

rue aux Laines, 54 - 1000 BRUXELLES - Tél. (02) 513 07 25 - (02) 511 68 80

février 1991

Uitgever

Ministerie van het Brussels - Hoofdstedelijk Gewest - De Heer D. GOSUIN, Staatssecretaris toegevoegd aan de Minister van het Brussels - Hoofdstedelijk Gewest en belast met de Huisvesting, het Milieu en het Behoud van de Natuur.

Kapitein Crespelstraat, 35 - 1050 BRUSSEL - Tél. (02) 508 79 11

Hebben medegewerkt bij het opmaken van deze folder :

● Dienst van het Groenplan :

J.C. BAUDOUIN, A. NANNAN, J. LACROIX

(nederlandse vertaling : H. VAN HOUT, G. VAN CAPELLEN).

● Diensten van Pers en Voorlichting van het Waals Ministerie van Verkeer en Uitrusting :

Opvatting, bladschikking en lay-out : A. GEKIERE

Directie : R.J. MARECHAL

Waar is deze folder te bekomen ?

● Ministerie van het Brussels Hoofdstedelijk Gewest

Kapitein Crespelstraat, 35 - 1050 BRUSSEL - Tél. (02) 508 79 11

● Huis voor Informatie van het Brussels Hoofdstedelijk Gewest

Wolstraat, 54 - 1000 BRUSSEL - Tél. (02) 513 07 25 - (02) 511 68 80